

考綱4 社會

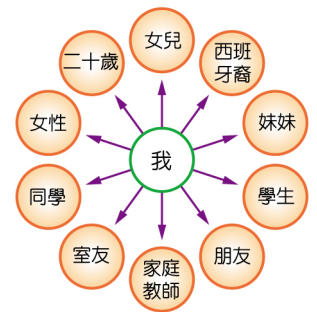
1. 角色、地位：責任、功能的發揮是角色，位置是地位。
2. 組織：網絡結構，類似團體。
3. 階級：指世襲不能流動。
4. 社會化：是指個人一生，繼續不斷的學習和接受團體所讚許的社會行為，以適應團體生活的過程。
5. 共識：是指大家對某件事情有共同的認識和看法。
6. 控制：是指社會為使人遵守社會秩序，而給予個人行為的種種約束。其方法有二：積極的鼓勵或獎賞、消極的禁止或懲罰。
7. 社會安全制度的主要觀念是互助互惠，人人安全。
8. 社會安全制度的產生是由於現代社會個人經濟生活的不安全。

1 基測

(一題不漏)

(A) 1. 如圖是達莉在課堂報告時，用來輔助說明研究議題的圖形。根據圖中內容判斷，她最可能在探討下列哪一主題？

- (A) 社會角色 (B) 社會組織
(C) 社會階級 (D) 社會變遷



【基 94 — 12】

資優生觀點

1. 教師 (地位)：授課 (角色)。
2. 學生 (地位)：聽課 (角色)。上述 10 項皆是地位。

註：換了位置 (地位)，換了腦袋 (角色)。

(C) 2. 右列是小萍說明某概念前，先行呈現的問題情境。根據內容判斷，她最可能以下列何者為主題？

- (A) 文化資產 (B) 主權在民
(C) 角色衝突 (D) 依法行政

【基 96 — 38】

設想你是一位雜誌社的記者，當你經過某條街時，正巧目睹一件搶劫案。你會作何反應？出面制止嗎？或是為你的雜誌社拍幾張照片？

資優生觀點

1. 記者：社會地位。
2. 作何反應：角色
 - (1) 基於社會正義→出面制止。
 - (2) 基於雜誌社利益→拍攝照片。

- (C) 3. 右列是心理學中有關某種社會行為的部分解釋。根據內容判斷，下列何者最適合作為其推論？
- (A)研發強固的門窗與治安的改善息息相關
 (B)增加監視系統數量以保護人民居家安全
 (C)社會問題初期顯現應立即處理以免擴大
 (D)處理公眾事務要視輕重緩急的程度著手 【基 97 二 11】

窗戶破了，長時間没人去修補，路人經過時會認為這是無人管理的地方，隔不久其他窗戶也會莫名其妙被打破。同樣的，一個乾淨的地方，人們會不好意思丟垃圾，但若有垃圾出現，人們就會跟著隨地丟棄。

解析 圖中所述為破窗理論。其義是要人們防微杜漸。

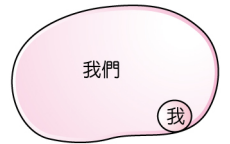
- (D) 4. 右列是小特探討科技發展對人類的影響時，用以說明的部分文字。根據內容判斷，他最可能是以科技與下列何者的關係為主題？
- (A)人口轉型 (B)工作型態
 (C)社區形成 (D)社會互動 【基 95 一 15】
- (C) 5. 附圖是小敬比較東西方文化差異時，用來輔助說明研究議題的圖形。根據內容判斷，他最可能是在探討下列哪一主題？
- (A)性別角色 (B)社會分工
 (C)群己關係 (D)區域統合 【基 96 二 26】

人們曾經因為使用電話而減少書信往來，現今則透過電子郵件、線上聊天室或網路攝影機，無須親自見面，就可作即時的聯繫。

西方人－個人主義



東方人－集體主義



解析

	地區	文明	思想
西方	希臘	海洋文明	民主—個人主義
東方	中國	農業文明	倫理—集體主義

6. 題組題

生態保護園區擁有最佳的自然與文化資源，也是展現生物多樣性的最佳場所，因此園內的各項規畫，應符合生態功能的設計，避免破壞棲地。為因應社會環境的快速變遷，經營管理者與教育推廣人員，應建立學習型組織，以提高研究、解決問題的興趣與能力，並整合民間團體的力量，藉由適當訓練與教學資源的提供，為遊客安排最佳的學習體驗，讓全民共同維護多樣豐富的生態環境。

- (D) ① 為達成上述園區設立的目的，下列哪一項做法最有效？
- (A)公共建物採集中設置 (B)廣設播音器提醒民眾
 (C)增加園區巡邏的人員 (D)控制每日入園遊客量 【基 95 二 60】
- (A) ② 下列哪一項做法最符合上述學習型組織的意涵？
- (A)互動研討建立共識 (B)由上而下制定決策
 (C)消弭歧見服從多數 (D)強調個人工作績效。 【基 95 二 61】

解析

- 獨裁：由上而下。
- 民主：由下而上。學習型組織強調自學，非由上而下的宣教。

2 學測

(收錄 95%)

(D) 1. 右表是某國十六至六十五歲已婚女性之平均初婚年齡、婚前工作狀況與教育程度。根據表中的資訊可以獲得下列哪一項結論？

單位：歲

婚前工作狀況	小學及以下	中學	大學及以上
婚前有工作者	21.66	23.59	26.47
婚前無工作者	20.85	22.11	23.92
平均初婚年齡	21.42	23.25	26.28

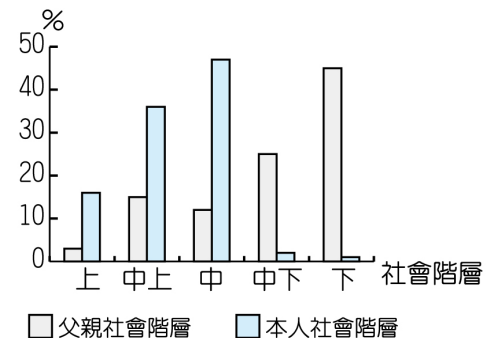
- (A) 年齡愈高且婚前無工作者的初婚年齡愈早
 (B) 婚前工作的比例隨著年齡增加而逐漸降低
 (C) 婚前是否有工作對低教育程度者的初婚年齡影響較顯著
 (D) 教育程度愈高且婚前具有工作之女性，愈有晚婚之傾向

【學 95 — 49】

資優生觀點

本統計圖表不佳。題目應改成婚前有、無工作及受教程度對初婚年齡的影響。

(B) 2. 右圖為某國社會階層調查中，1000 位具有研究所學歷的受訪者及其父親的社會階層分布百分比圖。依據圖中資料顯示，該國教育因素、社會階層與社會流動之間的關係，下列解釋何者最正確？



- (A) 該國水平社會流動情形十分普遍
 (B) 受教育有助於該國人民向上流動
 (C) 該國的中下階層缺乏受教育機會
 (D) 個人社會階層深受父親背景影響

【學 96 — 61】

解析

1. 父親為中下、下階層，則子女能達到研究所學歷的比例非常低。
 2. 父親為中、中上階層，其子女有更佳機會完成研究所學業、晉身比父親更高的階層。

(D) 3. 麥可喬丹出身貧民家庭，憑運動天份及教練指導，終於成為舉世著名的籃球明星，不僅經濟收入豐厚，也進入高級社會階層。下列關於「社會流動」的敘述，何者正確？

- (A) 都市化與社會流動無必然的關係
 (B) 社會階層化促使社會流動趨於開放
 (C) 麥可喬丹的現象是一種水平社會流動
 (D) 經濟發展與科技進步促進垂直社會流動

【學 94 — 43】

(A) 4. 社會流動可分為「垂直社會流動」和「水平社會流動」，垂直社會流動是上、下社會階層間的縱向流動，水平社會流動是同一社會階層內的橫向流動，下列有關這兩種社會流動的敘述，哪一項是正確的？

- (A) 教育可促使個人有機會形成垂直社會流動
 (B) 居住地的變更是垂直社會流動
 (C) 婚配一定是一種水平社會流動
 (D) 教師工作地點調動是垂直社會流動

【學 91 — 64】

解析

1. 可以流動的社會才是開放的社會。
 2. 教育有助於改變一個人的社會階層。

- (B) 5. 根據統計，國內使用網際網路的人口急速攀升，網際網路的便利確實為現代社會帶來一些正面的影響。下列敘述何者最能顯示網際網路在臺灣社會的正面功能？
- (A)可減少人際衝突並提升互動的品質 (B)提供弱勢團體連結爭取權益的機會
(C)可解決大眾資源社會階層化的問題 (D)提供的是最迅速確實的第一手訊息
- 【學 96 — 58】



解析

1. 弱勢族群透過網際網路可快速、便利的與世界接軌。
2. 國際間為拉近全球貧富差距，可透過生產廉價電腦，分送後進國家，讓學童獲得最即時的訊息。
3. 傳統傳播媒體多掌握在強勢族群手中，弱勢族群要表達意見，可以透過「網民串連」來爭取權益。

- (C) 6. 下列哪一項不屬於社會網絡的範圍？
- (A)在學校利用公用電腦結交的網友
(B)有血緣或姻親關係的親人
(C)一起看某場電影的觀眾
(D)同一個學校畢業的校友

【學 91 二 66】



解析

社會網絡指有組織、有目標的團體。電影院的觀眾「曲終」則「人散」。

- (D) 7. 社會學者認為：為使組織成員分工明確、獎賞規則清楚，現代社會勢將走上科層制的型態，下列何種角色分配最符合科層制的型態？
- (A)校長—學務處—家長會—學生
(B)唱片公司—經銷商—歌手—消費者
(C)總統—行政院長—內政部長—人民
(D)總經理—設計部—生產部—行銷部

【學 93 — 51】



解析

1. 科層制指金字塔(由上而下)層層節制。理論上，最佳的科層組織是一個人管理 5 個人，5 個人管理 25 個人……。
2. 經理、設計、生產、行銷是角色。總統、院長、部長、人民是地位。

- (C) 8. 個人學習成為「社會人」，使個人接受社會的價值觀和規範的過程，稱之為：
- (A)理性化 (B)公民化 (C)社會化 (D)涵化

【學 91 — 65】



解析

社會化是指適應團體規範的過程。

1. 涵化：指被同化的過程。

註：內化指將外來文化轉化為自身文化的過程。

- (D) 9. 傳統社會與現代社會雖然不能在某一個時間點截然二分，但可以從一些特徵來解釋這兩者的差別，下列哪一項不是現代社會的特徵？
- (A)組織科層化 (B)經濟生活全球化
(C)學習、購物資訊化 (D)價值觀念一元化

【學 91 — 61】

- (D) 10. 「現代社會」不同於「傳統社會」，已經成為許多社會的現實或理想。下列有關「現代社會」特質的敘述，哪一個組合正確？
- 甲、現代社會是同質、靜態的社會
乙、個人通常以團體的利益為依歸
丙、社會內部存在著不平等的問題
丁、個人以其成就來爭取社會地位
戊、人際互動主要是面對面的交流
- (A)甲、乙 (B)甲、戊 (C)乙、丙 (D)丙、丁 【學 94 — 52】



解析

1. 傳統社會：指農業社會，以地緣、血緣為主，強調群體。
2. 現代社會：指工、商業社會，以政治、職業、社會團體為主，強調個體分工。
3. 社會愈進步，富閒、窮忙的不平等問題就愈嚴重。
4. 愈是現代社會，宗族力量就愈式微，社會流動愈快速，有能力的人就有更多機會爭取更高的社會地位。

11. 社會生活，除法律之外，甚倚賴倫理與道德規範加以制約，傳統社會的道德觀強調五倫關係，而現代社會除五倫之外，還進一步倡導群己關係及公共倫理之重要性。

(B) ① 下列何者最能代表提升群己關係品質的具體做法？

- 甲、努力參與科展小組，遠赴國外參展獲得金牌
乙、擔任反菸團體義工，勸導社會大眾遠離菸害
丙、積極擴大交友範圍，常參與婚友社聯誼活動
丁、參加某合唱團體，春節赴監獄為受刑人表演

(A)甲乙 (B)乙丁 (C)丙丁 (D)甲丙 【學 99 — 21】

(C) ② 下列敘述中哪項作為符合公共倫理的規範？

- (A)某高三學生感冒發燒，怕考前引起班上同學恐慌，不聲張亦不戴口罩上課
(B)某養殖場雞隻發生禽流感，為避免擴大感染，農民私下將患病雞撲殺掩埋
(C)有疫情警報時，國民為了降低流行疾病社區感染可能，自發接受疫苗施打
(D)醫師應媒體要求，於電視節目公開病人照片及病歷，宣揚人工美容之神奇

【學 99 — 22】

3 指考

(收錄 80%)

(C) 1. 有俗語說婚姻娶嫁雙方要「門當戶對」，下列哪個概念可以精確說明這個刻板印象？

- (A)群己關係的互動 (B)性別的刻板印象
(C)社會階層的對應 (D)文化的多元包容

【指 98 — 01】



解析

門當戶對源自階級社會，過去的階級社會（種姓、封建制度等）會因不同階級的婚嫁而受到嚴厲懲罰。所以貴族須與貴族通婚，一旦與奴隸或僕人相愛，常常會被迫放棄身分與地位。

註：中國在魏晉南北朝「世族」政治達於鼎盛，到了隋文帝開「科舉」制度，打破世族政治，平民不在與貴族隔絕，才出現社會流動。

2. 資訊社會研究者科司特（ManuelCastells）認為技術擴散具有選擇性。選擇性同時來自於**技術功能層面**和**社會層面**的選擇。技術功能層面指的是資訊革命所產生的結果，會回過頭立即運用在技術本身的發展，最後透過資訊科技**連結整個世界**。而社會層面指的是這世界有許多地區和人群，與這個新技術體系失去連結。這兩者乃是資訊社會不平等的重要來源。

(C) ① 下列哪個敘述最符合上文題旨？

(A) 資訊科技創新來自人性

(B) 資訊全球化對抗本土化

(C) 資訊網絡與全球階層化

(D) 資訊革命與全球地方化

【指 98 — 22】

(B) ② 請問此文所提出的選擇性指涉下列哪些議題？

甲、資訊技術和社會條件雙方互相強化

乙、資訊科技會有選擇性，但擴散速度是一樣的

丙、使用**資訊科技**的頻率會加大**社會發展**的落差

丁、發展嶄新的資訊科技是社會平等的前提

(A) 甲丁

(B) 甲丙

(C) 乙丙

(D) 乙丁

【指 98 — 23】



解析

1. 最近的一波革命稱為**資訊革命**，世界被分為**資訊社會**與**非資訊社會**。

2. 掌握**資訊科技**的一方將**主宰**另一方，**社會發展**的**落差**愈拉愈大。